

Visietekst verslavende middelen – VTI Tielt



In onze **STEM-school** voor toekomstige **bedenkers, ontwerpers en makers** willen wij jongeren vanuit ons pedagogisch project een brede algemene en technisch-wetenschappelijke vorming aanbieden. Dit in een **veilige en gezonde omgeving** die de leerling stimuleert om zich zo evenwichtig mogelijk te ontplooien. Centraal staat **'goesting om te leren'**. De basiswaarden errond maken dit mogelijk: we hebben **respect** voor elkaar, we combineren **denken en doen**, we werken **samen** en iedereen neemt zijn of haar **verantwoordelijkheid**.

Als school maken we deel uit van de **bredere samenleving**. We zijn er ons van bewust dat verslavende middelen in de samenleving voorkomen en dat het een illusie is om te denken dat we alles wat schadelijk is buiten de schoolmuren kunnen houden.

Wat we wel nastreven is onze jongeren **respect** en **verantwoordelijkheid** bijbrengen voor de eigen gezondheid, maar ook de verantwoordelijkheid ten opzichte van anderen. Want gebruik / misbruik van middelen levert niet alleen problemen op voor de eigen gezondheid en welzijn, maar ook risico's voor de anderen en de samenleving.

Ons beleid verslavende middelen werd een eerste keer in 2013 uitgewerkt en kreeg in 2024 een update. Telkens lieten we ons hiervoor begeleiden door CGG Largo Roeselare, zodat het beleid gestoeld is op **wetenschappelijke inzichten**.

In dit document richten we ons vooral op **tabak** en verwante middelen zoals vapes, nicotinezakjes en dergelijke, **alcohol** en **cannabis en andere illegale middelen**. We vermelden duidelijk de **regels** die op onze school gelden en geven ook aan **hoe we omgaan** met het bezit, het gebruik en het delen of dealen van dergelijke middelen.

Daarnaast hechten we veel belang aan een goede **zorg en begeleiding** voor leerlingen die een probleem hebben. Zo werken we nauw samen met het CLB, wat een gerichte doorverwijzing mogelijk maakt. Zorg en begeleiding is dus onlosmakend verbonden met het sanctiebeleid.

Wat betreft het luik **educatie** willen we de leerlingen betrouwbare informatie meegeven omtrent verslavende middelen en de hieraan verbonden risico's. **Preventief** werken vinden we het allerbelangrijkste. Daarom streven we naar een **verbindend schoolklimaat**, om er mee voor te zorgen dat jongeren minder snel geneigd zijn hun toevlucht te zoeken tot verslavende middelen.

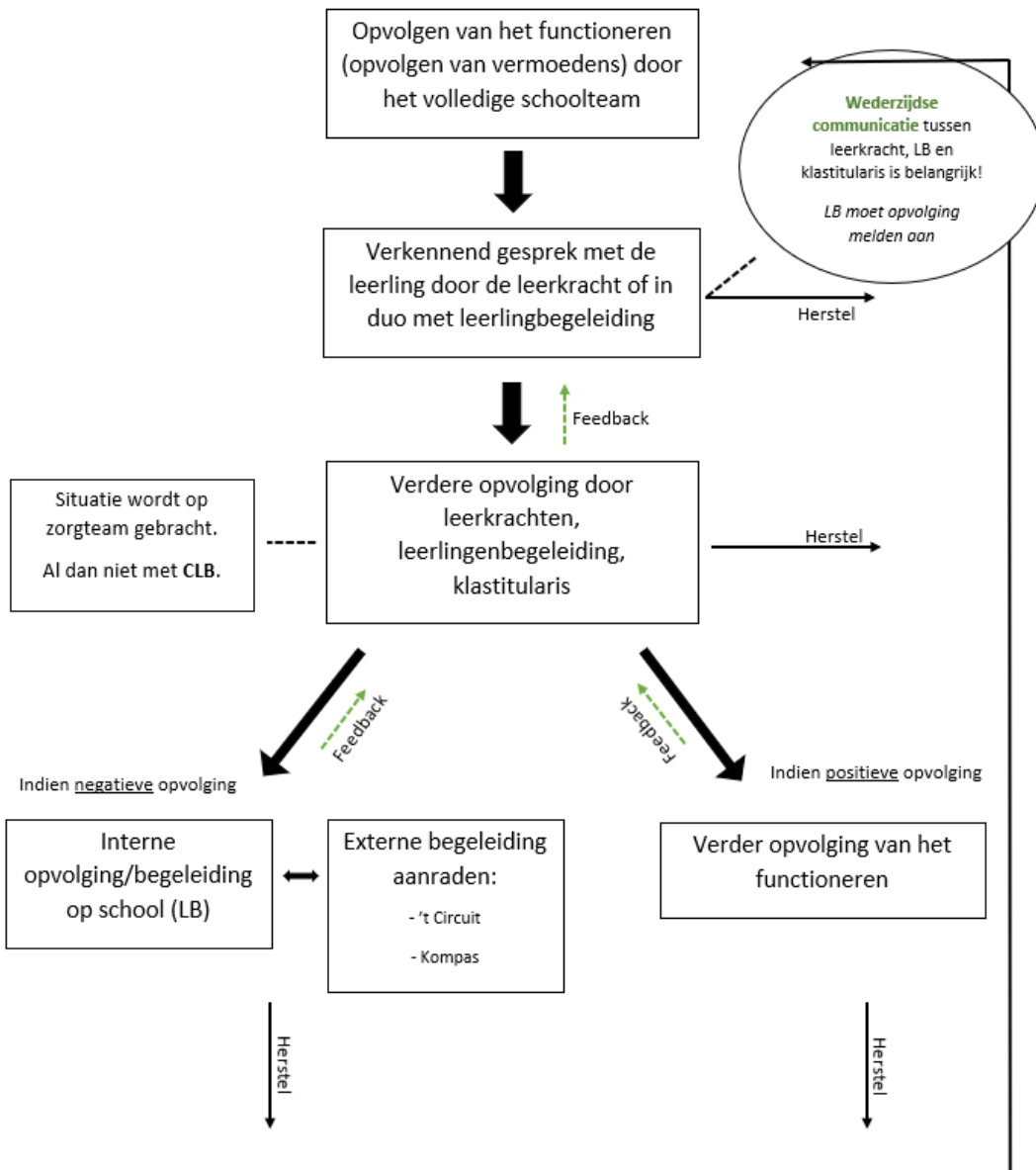
Regels

	Bezit onzichtbaar	Bezit zichtbaar	Gebruik/onder invloed	Delen/dealen
Alcohol	Verboden op school en extramuros.	Verboden op school en extramuros.	Verboden op school en extramuros., alsook bij eendaagse uitstappen, 50-dagen, dag van de jeugdbeweging. Uitzondering mogelijk vanaf 3^e graad: Op meerdaagse schoolreizen is gebruik toegestaan onder voorwaarden . Dit op basis van specifieke afspraken, vooraf gemaakt met de begeleidende personen op meerdaagse schoolreis. De leerling mag niet onder invloed of beschonken zijn en geen storend gedrag vertonen.	Verboden op school en extramuros.
Tabak en verwanten	Toegestaan	Verboden op school en extramuros.	Verboden op school en extramuros. Uitzondering mogelijk vanaf 3^e graad: - Tijdens ééndaagse activiteiten is roken toegestaan tijdens de middagpauze in afspraak met begeleidende leerkracht. - Tijdens meerdaagse activiteiten is roken toegestaan op vooraf afgesproken momenten (tussen activiteiten door, op vrije momenten).	Verboden op school en extramuros.
Cannabis en andere ill. middelen	Verboden op school en extramuros.	Verboden op school en extramuros. Opgelet: We handelen vanuit een 'vermoeden'. Zie flowchart zorg/begeleiding.	Verboden op school en extramuros.	Verboden op school en extramuros. Delen = het doorgeven van illegale middelen. Dealen = het duidelijk zichtbaar verhandelen van producten waar geld bij betrokken is. Wij schalen delen gelijk aan dealen = tijdens de schoolse activiteiten, tijdens de schooluren (en er vlak voor en vlak na) en in de nabije omgeving van de school. Wanneer delen/dealen door een leerling plaatsvindt buiten schoolse activiteiten, buiten de schooluren en buiten de omgeving van de school (maar wel gekend op school) zetten we in op zorg en begeleiding.

Procedures

	Bewijs zichtbaar bezit 1 ^e , 2 ^e , 3 ^e jaar	Bewijs zichtbaar bezit 4 ^e , 5 ^e , 6 ^e , 7 ^e jaar	Bewijs gebruik/onder invloed	Bewijs delen/dealen
Tabak	<p>Eenmalig bewijs:</p> <ul style="list-style-type: none"> - Product in bewaring nemen. <p>Herhaaldelijk bewijs (vanaf 2x):</p> <ul style="list-style-type: none"> - Product in bewaring nemen. - Nuttige taak. 	<ul style="list-style-type: none"> - Geen sanctie, wel peiler 'zorg'. 	<p>Eenmalig bewijs:</p> <ul style="list-style-type: none"> - Product in bewaring nemen. - Ouders worden verwittigd. - Nuttige taak. <p>Herhaaldelijk bewijs (vanaf 2x):</p> <ul style="list-style-type: none"> - Product in bewaring nemen. - Ouders worden verwittigd. - Strafstudie met nuttige taak. 	<ul style="list-style-type: none"> - Product in bewaring nemen. - Ouders worden verwittigd. - Strafstudie met nuttige taak.
Alcohol	<ul style="list-style-type: none"> - Alcohol in bewaring nemen. - Ouders worden verwittigd. - Strafstudie met nuttige taak. 		<ul style="list-style-type: none"> - Alcohol in bewaring nemen. - Leerling verwijderen uit de les of afzonderen. - Ouders worden verwittigd + ophalen van leerling. - Min. 1 dag schorsing met nuttige taak. 	<ul style="list-style-type: none"> - Alcohol in bewaring nemen. - Ouders worden verwittigd. - Min. 1 dag schorsing voor alle betrokken leerlingen met nuttige taak.
Cannabis en andere illegale middelen	<ul style="list-style-type: none"> - Middel in bewaring nemen en naar directie brengen. - Ouders worden onmiddellijk verwittigd en eventueel uitgenodigd. - Politie haalt het middel op. - Ordemaatregel. 		<ul style="list-style-type: none"> - Uit zo snel mogelijk je vermoeden. - Leerling verwijderen uit de les of afzonderen. - Eventueel middel in bewaring nemen (indien bezit: zie kolom 'bewijs van bezit'). - Ouders worden steeds verwittigd. - Eén dag schorsing. 	<ul style="list-style-type: none"> - Middel in bewaring nemen en naar directie brengen. - Ouders worden onmiddellijk uitgenodigd voor een gesprek/verwittigd. Leerling krijgt de kans ouders eerst te verwittigen. - Directie doet een melding bij politie. - Politie haalt het middel op. - Tuchtprocedure wordt opgestart.

Zorg en begeleiding



Een begeleidingsgesprek voor leerlingen met problemen rond middelengebruik is opgebouwd rond een aantal belangrijke beslissingsmomenten (1) opmerken van verminderd functioneren, (2) het voeren van een verkennend gesprek, (3) signaleren van verminderd functioneren (4) opstarten van interne begeleiding of doorverwijzen naar externe begeleiding.

Het volledige schoolteam heeft als taak om aandacht te hebben voor het functioneren en het welzijn van de leerlingen. Indien het gedrag (in negatieve zin) verandert, er sprake is van verminderd functioneren of het welzijn van de leerling komt in het gedrang, dan moet er ingegrepen worden.

Voorbeelden van verminderd functioneren of welzijn = te laat komen, er vermoeid uitzien, verminderde persoonlijke hygiëne, slechtere schoolresultaten, verandering van vriendenkring,

Verkennend gesprek

Via een verkennend gesprek probeer je aan de leerling duidelijk te maken dat er een verandering is opgemerkt in het functioneren. Het gesprek vertrekt met de boodschap van bezorgdheid rond het welzijn van de leerling en dat er bepaalde verwachtingen zijn rond het gewenst gedrag.

→ Ga hier het gesprek aan met de leerling, uit de bezorgdheid over het verminderd functioneren en zijn/haar eventuele gedrag tijdens de lessen.

Gesprekstips:

'Ik merk dat...'

→ Benoem wat je hebt opgemerkt. Hier gaat het over concrete waargenomen signalen van verminderd functioneren. Vertel de leerling wat je ziet en doe dit zo concreet mogelijk (wat, waar, wanneer ...)

'Ik maak me zorgen...'

→ Uit je bezorgdheid. Maak aan de leerling duidelijk dat je bezorgd bent en dat je hen niet veroordeeld of hen op de vingers wil tikken.

'Hoe gaat het met je? Wat is er aan de hand?'

→ Het is belangrijk om open vragen te stellen, naar de beleving van de leerling.

'Ik zou graag hebben dat...'

→ Het is belangrijk om het gesprek positief te eindigen en maak duidelijk aan de leerling dat je wel enkele verwachtingen hebt over hoe hij/zij zich gedraagt.

BELANGRIJKE OPMERKING:

Doe dit vanuit een positieve benadering. Ga geen aannames maken als iemand bv. met rode ogen in de les zit, zo krijg je een welles-nietes verhaal. Het is belangrijk om in te zetten op wat je ziet, welke signalen je opmerkt van het verminderd functioneren.

DO	DON'T
"Kan ik je even spreken? Alles in orde? Ik merk dat je de laatste tijd nogal moe/verstrooid/ongeïnteresseerd/vaak afwezig bent? Herken je wat ik nu zeg? Ik maak me eerlijk gezegd een beetje ongerust...? Hoe kijk je daar zelf tegenaan? Hoe komt dit denk je?"	"De laatste tijd ben je altijd moe en afwezig tijdens de les. Dat zal wel komen omdat je elk weekend in cafés hangt en te veel drinkt."

Aandachtspunten:

- Kies een goed moment uit om de leerling aan te spreken. Creëer een moment waar de leerling zich goed en veilig bij voelt. Benoem nooit wat je opmerkt in het bijzijn van andere leerlingen of collega's.
- *Spreek de leerling bijvoorbeeld aan bij het verlaten van de klas om even te blijven.*
- Wanneer leerling onder invloed is, stelt u het gesprek best uit tot wanneer dit niet meer het geval is. In deze situatie treedt u eerst grenzen stellend op (volgens de procedures uit de pijler afspraken en regels). Geeft het onder invloed zijn ook aanleiding tot bezorgdheid, dan neemt u hier op een later tijdstip stappen rond.
- Wacht niet op bewijzen van gebruik voor een eerste gesprek. Wachten tot je bewijs hebt kan er voor zorgen dat de situatie meer kans heeft om te escaleren. Veranderingen in gedrag kunnen al een reden zijn om in gesprek te gaan met de leerling.
- Laat je niet verlammen door onzekerheid. Niet elke leerkracht voelt zich comfortabel om hier over in gesprek te gaan met een leerling. Bespreek vermoedens met een collega of leerlingenbegeleider en ga samen op zoek naar een manier om de situatie aan te pakken.
- Over-interpreteer signalen niet als een bevestiging van uw vermoedens van middelengebruik. Vaak heeft u als leerkracht op dit moment nog niet voldoende informatie over de situatie en zijn andere mogelijke verklaringen of problemen ook mogelijk.

Na een verkennend gesprek volg je het functioneren verder op. Het kan zijn dat de bezorgdheid toeneemt. Op zo'n moment is het belangrijk om verdere stappen te ondernemen en dit meld je ook aan de leerling. Het is belangrijk dat deze bezorgdheid niet enkel en alleen bij jezelf blijft, meld dit zeker op het zorgteam (al dan niet met aanwezigheid van CLB). Afhankelijk van de bezorgdheid kan je ervoor kiezen dit ook met CLB te bespreken. Opvolgen van de leerling door het CLB neemt de interne zorg van school naar die leerling niet af, we blijven inzetten op ook interne begeleiding binnen school.

Na het overleg op het zorgteam zijn er enkele mogelijkheden:

- ❖ Indien er slechts vermoedens blijven of de opvolging is positief blijf je het functioneren van de leerling verder opvolgen door bijvoorbeeld een observatieperiode in te schakelen.
- ❖ Indien er een negatieve opvolging is kan er ingezet worden op externe begeleiding. Externe begeleiding is slechts een aanbeveling, het kan niet opgelegd worden door school. Het kan wel als voorwaarde gelden naar eventuele verdere stappen. Externe begeleiding wil niet zeggen dat je het uit handen geeft, je blijft de leerling en zijn functioneren verder opvolgen.

Er zijn verschillende redenen waarom je kunt besluiten dat de leerling baat zou hebben bij schoolexterne begeleiding:

- als de jongere niet openstaat voor schoolinterne begeleiding;
- als de schoolinterne begeleiding niet het gewenste resultaat heeft;
- als de persoonlijke situatie van de leerling dermate ernstig of complex is;
- als de jongere ervoor kiest om zijn middelengebruik te veranderen;
- als de jongere met iemand dieper wil ingaan op zijn middelengebruik.

BELANGRIJKE OPMERKING BINNEN ZORG EN BEGELEIDING:

!! Het **algemeen totaal functioneren** van de leerling wordt altijd in acht genomen. Dit kan alsnog leiden tot de opstart van een tuchtprocedure.

Voorbeeld: het kan zijn dat de jongere betrappt wordt op bezit van cannabis en toch geschorst wordt (ondanks de sanctie bij bezit geen schorsing is), omdat er naar het geheel van het dossier gekeken wordt.